

ΕΓΧΕΙΡΙΔΙΟ ΧΡΗΣΗΣ

AVRX550U AVRX750U

Digital UPS System

Σημαντικές Οδηγίες Ασφαλείας	2
Εγκατάσταση	3
Έλεγχος	4
Αποθήκευση και Συντήρηση	7



ΦΥΛΑΞΤΕ ΑΥΤΕΣ ΤΙΣ ΟΔΗΓΙΕΣ

Αυτό το εγχειρίδιο περιέχει πληροφορίες και ειδοποιήσεις που θα πρέπει να τηρηθούν κατά τη διάρκεια της εγκατάστασης, λειτουργίας και συντήρησης όλων των συστημάτων Tripp Lite UPS.

Τοποθέτηση UPS

- Τα UPS είναι σχεδιασμένα για χρήση σε εσωτερικούς χώρους σε ένα ελεγχόμενο περιβάλλον, μακριά από υπερβολική υγρασία, ζέστη / κρύο, επαγωγικά στοιχεία, σκόνη ή απευθείας έκθεση στον ήλιο.
- Για καλύτερη απόδοση, διατηρήστε την θερμοκρασία του χώρου σε 0°C έως 40°C.
- Φροντίστε ο χώρος γύρω από το UPS να είναι αρκετός ώστε να επιτυγχάνεται ο απαιτούμενος αερισμός της μονάδος.

Συνδέσεις UPS

- Συνδέστε το UPS σε μια γειωμένη παροχή. Μη συνδέετε το καλώδιο παροχής του UPS στο ίδιο το UPS, η ενέργεια αυτή μπορεί να καταστρέψει το UPS.
- Μη κάνετε τροποποιήσεις στο καλώδιο παροχής, και μη χρησιμοποιείται μετασχηματιστές διότι καταργούν τη γείωση.
- Μη χρησιμοποιείται επεκτάσεις καλωδίων για να συνδέσετε το UPS σε μια παροχή ρεύματος. Η εγγύησή σας θα χαθεί αν χρησιμοποιηθεί κάτι διαφορετικό από τα πολύπριζα προστασίας του οίκου Tripp Lite για τη σύνδεση του UPS στην παροχή ρεύματος.
- Εάν συνδέσετε το UPS σε ηλεκτρογεννήτρια, θα πρέπει να εξασφαλίσετε ότι δίνει καθαρή έξοδο (filtered, computer-grade output).
- Η πρίζα που θα παρέχει ρεύμα στο UPS θα πρέπει να είναι τοποθετημένη κοντά στο UPS και να είναι εύκολα προσβάσιμη.

Συνδέσεις με τον Εξοπλισμό

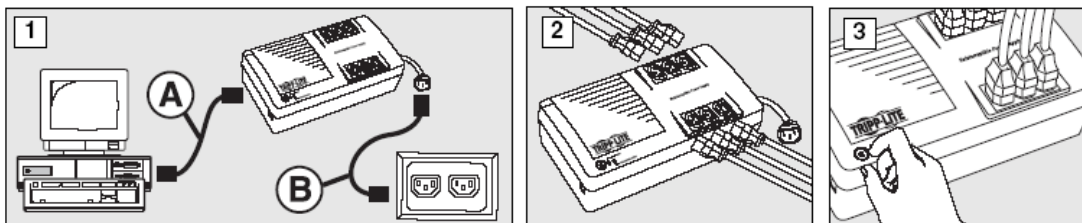
- Μη χρησιμοποιείται το σύστημα UPS του οίκου Tripp Lite για εφαρμογές που στηρίζουν ανθρώπινες ζωές, όπου μια πιθανή δυσλειτουργία της μονάδος θα μπορούσε να επηρεάσει τη λειτουργία ή την απόδοση της συσκευής.

- Μη συνδέετε πολύπριζα προστασίας ή επεκτάσεις καλωδίων στην έξοδο του UPS. Το UPS μπορεί να υπερφορτωθεί και χάνετε αυτόματα την εγγύηση του UPS και του πολύπριζου προστασίας.

Σημάνσεις Συσσωρευτών

- Το UPS δεν απαιτεί συντήρηση ρουτίνας. Μην ανοίγετε το UPS για κανένα λόγο. Δεν περιέχονται τμήματα που να μπορούν να επισκευαστούν από το χρήστη.
- Οι συσσωρευτές μπορεί να παρουσιάσουν κίνδυνο ηλεκτροπληξίας και εγκαυμάτων από βραχυκυκλώματα. Συμβουλευτείτε τα κατάλληλα μέτρα ασφαλείας. Μη ρίχνετε τους συσσωρευτές στη φωτιά. Μην ανοίγετε το UPS ή τους συσσωρευτές. Μη βραχυκυκλώνεται ή γεφυρώνετε τις κλέμες των συσσωρευτών για οποιοδήποτε λόγο. Αποσυνδέστε και απενεργοποιήστε το UPS προτού αντικατασταθεί η μπαταρία. Χρησιμοποιείται εργαλεία με μονωμένες λαβές. Δεν περιέχονται τμήματα που να μπορούν να επισκευαστούν από το χρήστη στο εσωτερικό του UPS. Οι συσσωρευτές πρέπει να αντικαθίστανται μόνο από εξειδικευμένο και εξουσιοδοτημένο προσωπικό, χρησιμοποιώντας το ίδιο νούμερο και τύπο συσσωρευτή (Μπαταρίες Κλειστού Τύπου Μολύβδου-χωρίς απαίτηση συντήρησης). Οι συσσωρευτές είναι ανακυκλώσιμοι. Απορρίψτε τους συσσωρευτές σύμφωνα με τη διεθνή νομοθεσία και τους κανονισμούς της χώρας σας. Η εταιρεία Tripp Lite προσφέρει μια ολοκληρωμένη σειρά ανταλλακτικών συσσωρευτών στο www.tripplite.com.
- Μη προσπαθήσετε να προσθέσετε εξωτερικούς συσσωρευτές στο UPS.

ΕΓΚΑΤΑΣΤΑΣΗ



ΒΗΜΑ 1: Βγάλτε το καλώδιο από το PC σας και τοποθετήστε το στο UPS. Βάλτε το θηλυκό καλώδιο (B) στην είσοδο του UPS. Βάλτε το αρσενικό καλώδιο (A) σε κύκλωμα που δεν υπόκειται σε βαρύ φορτίο. Συνδέστε τον εξοπλισμό σας στο UPS. * Εισάγεται το θηλυκό άκρο του καλωδίου παροχής, που θα βρείτε

μέσα στη συσκευασία του UPS, στην AC είσοδο του υπολογιστή. Βάλτε το αρσενικό άκρο του καλωδίου του UPS σε μια από τις θηλυκές εξόδους του UPS.

ΒΗΜΑ 2: Βάλτε όλον τον υπόλοιπο εξοπλισμό σας στο UPS.

ΒΗΜΑ 3: Πιέστε το κουμπί ON/OFF για ένα δευτερόλεπτο ώστε να ανάψει το UPS. Προσοχή! Το UPS δεν ανοίγει αυτόματα εάν μπει στην παροχή.

ΕΛΕΓΧΟΣ

A. ON/OFF/TEST Διακόπτης

- Για να ενεργοποιήσετε το UPS: Πιέστε για περίπου 1'' τον διακόπτη ON/OFF (θα ακούσετε και την ηχητική σήμανση). Ακόμα και μην είναι διαθέσιμη η παροχή μπορείτε να το ενεργοποιήσετε καθώς το UPS διαθέτει cold start.
- Για να απενεργοποιήσετε το UPS: Πιέστε το διακόπτη ON/OFF για 1'' (θα ακούσετε και την ηχητική σήμανση). Το UPS θα απενεργοποιηθεί.
- Self-Test: Έχοντας ανοιχτό το UPS, πιέστε το διακόπτη MUTE/TEST για περίπου 3'' και συνεχίστε να το πιέζετε έως ότου το alarm σημάνει αρκετές φορές και το UPS πραγματοποιήσει τον αυτόματο έλεγχο. Το τεστ διαρκεί περίπου 10'' καθώς το UPS γυρνάει στους συσσωρευτές για να δει το επίπεδο φόρτισής τους. Δείτε τα 'Αποτελέσματα του Αυτόματου Ελέγχου' παρακάτω.

Σημείωση: Πρέπει να πιέσετε το διακόπτη για τρία δευτερόλεπτα, αν αφήσετε το διακόπτη νωρίτερα θα απενεργοποιήσετε το UPS και θα διακοπεί η παροχή ρεύματος από τα φορτία των συνδεδεμένων εξοπλισμών. Ακούγονται δυο ηχητικές σημάνσεις: η πρώτη μετά από 1'' και σημαίνει πως αν αφήσετε το διακόπτη το UPS θα κλείσει και η δεύτερη μετά από 3'' και σημαίνει πως το UPS πραγματοποιεί self-test. Μπορείτε να αφήσετε συνδεδεμένο εξοπλισμό κατά τη διάρκεια αυτόματου ελέγχου.

ΠΡΟΣΟΧΗ! Μην βγάλετε το UPS από την παροχή για να ελέγξετε τη διάρκεια των συσσωρευτών. Θα αφαιρέσετε τη γείωση και μπορεί να δημιουργηθούν αιχμές τάσης με καταστροφικό αποτέλεσμα για τον εξοπλισμό σας.

B. ON/OFF ΣΗΜΑΝΣΗ

Η πράσινη αυτή σήμανση είναι συνεχώς αναμμένη για να δείξει ότι το UPS λειτουργεί και υποστηρίζει τα φορτία σας. Εάν το UPS κάνει μια ηχητική σήμανση με 4beep ακολουθούμενα από μια παύση τότε λειτουργεί από τους συσσωρευτές.

C. ΣΗΜΑΝΣΗ ΥΠΕΡΦΟΡΤΩΣΗΣ / ΕΛΕΓΧΟΥ ΣΥΣΣΩΡΕΥΤΩΝ

Αν αυτή η κόκκινη σήμανση φωτίζει συνεχόμενα μετά το τεστ, οι έξοδοι που υποστηρίζουν τους συσσωρευτές είναι υπερφορτισμένοι. Για την εκκαθάριση της υπερφόρτισης, αποσυνδέστε κάποιους από τους εξοπλισμούς από τις εξόδους που υποστηρίζονται από τους συσσωρευτές και κάντε το self-test επαναλαμβανόμενα μέχρι να σταματήσει να φωτίζει η σήμανση. Εάν συνεχίζει η σήμανση, τότε το UPS χρειάζεται αλλαγή συσσωρευτών. Αφήστε το UPS να φορτίζει συνεχόμενα για 12 ώρες και έπειτα πιέστε το διακόπτη ON/ OFF/TEST για να κάντε ένα Self-Test. Αν παρόλα αυτά συνεχίσει να φωτίζει η σήμανση παρακαλώ επικοινωνήστε με το τεχνικό τμήμα της NIGICO (210-9855084) ώστε να κάνετε την αλλαγή των συσσωρευτών. ΠΡΟΣΟΧΗ! Αν δεν επιδιορθωθεί υπερφόρτιση που εμφανίστηκε μετά από αυτό-έλεγχο, το UPS μπορεί να κλείσει και να σταματήσει να παρέχει ρεύμα ακόμα και σε περίπτωση διακοπής ρεύματος. Αν η σήμανση φωτίσει κατά τη διάρκεια διακοπής ρεύματος, σημαίνει ότι οι συσσωρευτές του UPS είναι σχεδόν αφόρτιστοι και θα πρέπει να σώσετε τα αρχεία σας και να απενεργοποιήσετε τους συνδεδεμένους εξοπλισμούς.

D. AVR (εσωτερικό, δε φαίνεται)

Ρυθμίζει αυτόματα την τάση ώστε να παρέχεται συνεχώς 230V στα υποστηριζόμενα φορτία. Παρέχει αυτόματη ρύθμιση τάσης χωρίς να καταναλώνει ρεύμα από τους συσσωρευτές.

E. ΕΞΟΔΟΙ ΜΕ ΑΥΤΟΝΟΜΙΑ

Προστατεύει από αιχμές και παρέχει αυτονομία στα υποστηριζόμενα φορτία. Στις εξόδους αυτές τοποθετήστε όλα τα κρίσιμα φορτία σας. Προσοχή! Μην συνδέετε στις εξόδους αυτές laser εκτυπωτές.

E2. ΕΞΟΔΟΙ ΜΕ ΠΡΟΣΤΑΣΙΑ ΜΟΝΟ ΑΠΟ ΑΙΧΜΕΣ

F. AC ΕΙΣΟΔΟΣ. ΠΑΡΟΧΗ.

Αυτή η υποδοχή δέχεται καλώδια παροχής ρεύματος με εξόδους συγκεκριμένες για κάποιες χώρες.

G. ΘΥΡΑ USB.

Μέσω των θυρών αυτών μπορεί να επικοινωνήσει το UPS με τον υπολογιστή με σκοπό την αυτόματη αποθήκευση των ανοιχτών αρχείων και απενεργοποίηση του υπολογιστή όταν αυτός δεν παρακολουθείτε σε περίπτωση διακοπής ρεύματος. Χρησιμοποιείται με το λογισμικό Power Alert του οίκου Tripp Lite και το κατάλληλο USB καλώδιο. Ένα CD Power Alert και ένα καλώδιο USB περιέχονται σε συγκεκριμένα μοντέλα. Εάν το μοντέλο περιέχει το Power Alert, εισάγεται το CD στον υπολογιστή και ακολουθείτε τις οδηγίες εγκατάστασης. Οποιοδήποτε καλώδιο USB μπορεί να χρησιμοποιηθεί για τη σύνδεση του UPS με τον υπολογιστή. Σημείωση: Αυτή η σύνδεση είναι προαιρετική. Το UPS θα λειτουργεί κανονικά χωρίς αυτή τη σύνδεση.

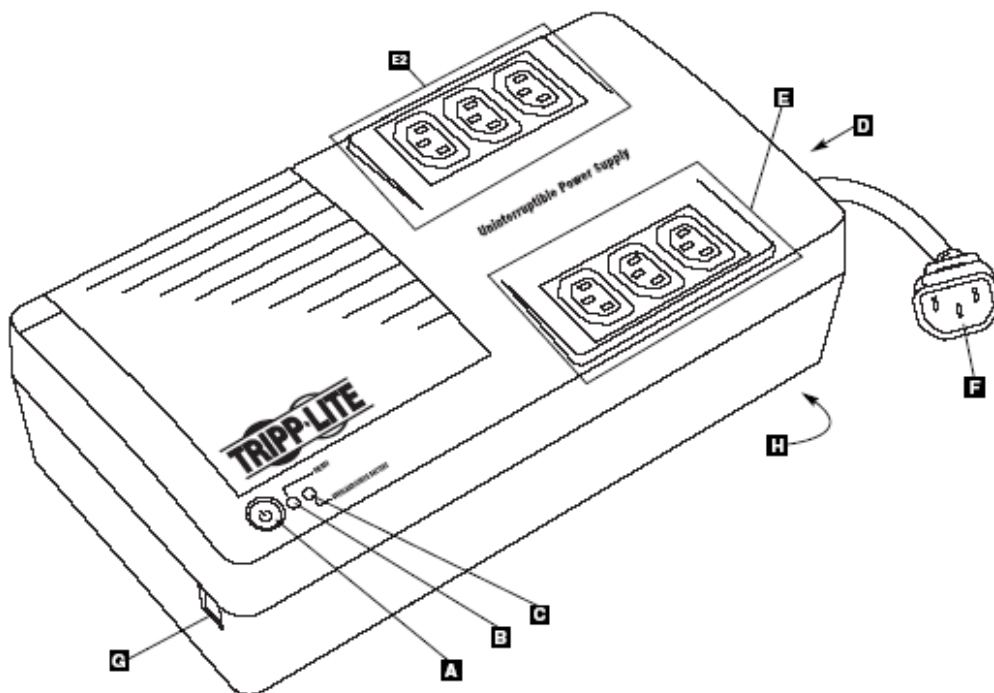
ΠΡΟΣΟΧΗ! Σε περίπτωση σοβαρής Ηλεκτροστατικής Αποφόρτισης κοντά ή στη θύρα USB , το UPS θα κλείσει αυτόματα. Σε αυτή την περίπτωση θα πρέπει να ενεργοποιήσετε και πάλι το UPS.

H. ΠΡΟΣΤΑΣΙΑ ΤΗΛΕΦΩΝΙΚΗΣ ΓΡΑΜΜΗΣ

Οι θύρες προστασίας προστατεύουν τον συνδεδεμένο εξοπλισμό, σταματώντας τις αιχμές στη γραμμή τηλεφώνου, fax, ή modem. Το UPS έχει ενσωματωμένο splitter ώστε να συνδέσετε δύο συσκευές που μοιράζονται την ίδια γραμμή. Η σύνδεση του εξοπλισμού με τις θύρες προστασίας είναι προαιρετική. Το UPS θα λειτουργεί κανονικά χωρίς αυτή τη σύνδεση.

I. ΘΥΡΑ ΑΝΤΙΚΑΤΑΣΤΑΣΗΣ ΣΥΣΣΩΡΕΥΤΩΝ

Κάτω από κανονικές συνθήκες λειτουργίας οι συσσωρευτές θα λειτουργούν ικανοποιητικά για αρκετά χρόνια. Η αλλαγή των συσσωρευτών πρέπει να γίνεται από εξειδικευμένο προσωπικό. Παρακαλώ επικοινωνήστε με την εταιρεία NIGICO (210-9855084) σε περίπτωση ανάγκης αλλαγής των συσσωρευτών.



ΑΠΟΘΗΚΕΥΣΗ ΚΑΙ ΣΥΝΤΗΡΗΣΗ

Αποθήκευση

Πρώτα κλείστε το UPS και αποσυνδέστε το καλώδιο τροφοδοσίας από την παροχή. Στη συνέχεια αποσυνδέστε τα υποστηριζόμενα φορτία για να αποφύγετε την εξάντληση των συσσωρευτών. Αν σχεδιάζετε να αποθηκεύσετε τη μονάδα του UPS για εκτεταμένο χρονικό διάστημα φροντίστε για την πλήρη επαναφόρτιση των συσσωρευτών μια φορά κάθε τρεις μήνες για περίπου 12 ώρες. Αν αφήσετε τους συσσωρευτές εκφορτισμένους για εκτεταμένο χρόνο, θα υποστούν μόνιμη απώλεια της ισχύος τους.

Συντήρηση

Για οποιοδήποτε τεχνικό πρόβλημα μπορείτε να επικοινωνήσετε με το επίσημο service center της Ελλάδος (NIGICO A.E.B.E 210-9855084). Συσκευάστε προσεκτικά το UPS χρησιμοποιώντας κατά προτίμηση την δική του συσκευασία, με την οποία σας είχε παραδοθεί. Αν το UPS είναι εντός εγγύησης μπορείτε να επισυνάψτε και ένα αντίγραφο της απόδειξης αγοράς.